

2011年11月17日

2011年常务董事致辞

摘要

自从在澳证交所上市起过往七年里，Mindax 有限公司作为专注的矿物勘探者，已经建立了一组由位于西澳州伊尔干克拉通的铁矿、铀矿、金矿和铜矿项目结合的重大投资组合。该组合现已发展成为重要的铁矿资源和高级的铀矿项目。

Mindax 的目标是聚焦于策略性矿物产品，以其系统性地质、地球化学和地球物理专业知识把项目发展到一个资源基地。之后，这些资源必须形成未来的矿物生产基础。

通过成功的勘探，公司已经发现了弗里斯特山 (Mt Forrest) 铁矿项目和穆金布丁 (Mukinbudin) 重大铀矿资源基地，为股东带来了效益。公司相信要继续取得成功，必须能取得充分的融资，以支持继续勘探，及时把资源推向生产阶段。

Mindax 的主要项目为位于门齐斯 (Menzies) (考古里 < Kalgoorlie > 以北) 的弗里斯特山铁矿 (Mt Forrest) 项目，以及位于穆金布丁 (Mukinbudin) 附近的伊尔干-埃文 (Yilgarn-Avon) 铀矿合作项目。Mindax 拥有的其他勘探区位于珀斯以东的古默岭-诺瑟姆 (Goomalling-Northam) 地区中莫特洛克 (Mortlock) 金铜矿里，以及在米卡瑟拉 (Meekatharra) 金矿项目区中，这些项目将得到继续发展。

弗里斯特山 (Mt Forrest) 铁矿项目 - (伊尔干有限公司 < YilgIron Pty Ltd > 100%)

在弗里斯特山 (Mt Forrest)，自 2009 年末开始的钻探已经确立了 14.45 亿吨的总资源基础，也就是说，每月大概新增 10 万吨，每吨耗资 1 澳分。

最近的工作大多集中在继续划定资源和地质冶金方面，这是项目发展的关键部分，将导向建成年产量最少 150 百万到 300 百万的直接装运铁矿石业务，这些铁矿石将由埃斯佩兰斯 (Esperance) 港口运出。该项目现正进入可行性阶段，预期将在 2013 年投入开采。

资源等级	百万吨	Fe %	P %	SiO ₂ %	Al ₂ O ₃ %	S %	LOI %
预示	6.3	44.7	0.06	23.0	5.4	0.08	7.0
推断	12.7	41.1	0.04	30.3	3.6	0.05	4.5
总额	19.0	42.3	0.05	27.9	4.2	0.06	5.4

	资源等级	百万吨	Fe %	SiO ₂ %	Al ₂ O ₃ %	P %	S %	LOI %
公司 2010年十月	推断	671.7	30.5	48.6	2.13	0.050	0.070	2.94
公司 2011年四月	预示	82.9	32.4	47.2	1.60	0.060	0.127	0.88
公司 2011年四月	推断	670.5	32.5	47.0	1.40	0.066	0.202	0.23
总额 预示 and 推断		1,425.1	31.5	47.7	1.76	0.058	0.135	1.55

这些资源量正在更新中，预期将很快得到最近相关的钻探和地质矿冶工作结果。

伊尔干 – 埃文(Yilgarn-Avon)铀矿项目(Mindax 能源有限公司< Mindax Energy Pty Ltd> 75%)

Mindax 的全资子公司 Mindax 能源有限公司(Mindax Energy Pty Ltd)和合作伙伴 Quasar 资源有限公司(Heathgate 资源有限公司的一家隶属公司)以 75:25 的比例共同拥有伊尔干 – 埃文(Yilgarn-Avon)铀矿项目。

Mindax 最近公布了其 622 万吨的初始铀矿资源，包括了在穆金布丁(Mukinbudin)地区中的金德拉(Jindarra)和炎迪晋(Yandegin)探矿区的 325 万磅铀矿资源。

探矿区	等级	百万吨	金属吨	品位百分比	品位百万分比	百万磅
金德拉	推断	1.86	500	0.03	273	1.12
炎迪晋	推断	4.36	950	0.02	221	2.12
总额	推断	6.22	1,450	0.02	237	3.25

这是该项目的重大里程碑。现今的工作主要集中在通过持续的钻探计划来寻找新的矿化。

Mindax 将继续推进在莫特洛克(Mortloc)以及米卡瑟拉(Meekatharra)的其它项目，也将寻找类似质量的项目，以供公司未来成长。

公司

Mindax 有限公司于 2004 年末在澳证交所上市，现为第七年经营。

公司专注于矿物勘探，在西澳州伊尔干 – 克拉通(Yilgarn Craton)地区拥有铁、铀、铜和金矿的重大项目组合。公司在弗里斯特山(Mt Forrest)发现了重大的铁矿资源，其库存量现将近 5 亿干吨。我们在穆金布丁(Mukinbudin)附近发现的铀矿已经达到资源状态，这是该项目的重大里程碑。

Mindax 一直以来是一家谨慎地集中于其关键商品的创新勘探公司。公司致力于努力寻找能投产的资源基础，以此已经对弗里斯特山(Mt Forrest)进行了资源划定，旨在推进该项目到生产阶段，而在穆金布丁(Mukinbudin)也一样。

成功的勘探一直是给 Mindax 股东们带来价值的关键驱动，而公司现已进入崭新的阶段，这对弗里斯特山(Mt Forrest)和穆金布丁(Mukinbudin)资源开发的实现非常重要。除资源划定外，采矿、加工和基础设施事项都需要资金，因此造成不断的压力，而寻找合适的策略性伙伴仍然是特别的焦点。

综述

Mindax 的主要项目仍然是位于西澳州西南部门齐斯«Menzies»以西北 160 公里的弗里斯特山(Mt Forrest)铁矿项目和穆金布丁(Mukinbudin)附近的伊尔干-埃文(Yilgarn-Avon)铀矿合作项目(简称 YAJV)。过往的 12 个月中，这些区域的价值得到了显著的提升，尤其是弗里斯特山(Mt Forrest)的资源地位得到了显著的提升。YAJV 更进一步高品位铀矿化的发现引致了近期该区初始资源状况的公布。

- 持续在弗里斯特山(Mt Forrest)地区的钻探已经增加了铁矿化资源的库存。铁矿资源现包含由赤铁矿、针铁矿、假像赤铁矿、细片状赤铁矿和磁铁矿组成的 14.4 亿吨，是西澳州中新生的中部伊尔干铁矿省里最大的铁矿项目。
- 我们现已掌握了 YAJV 铀矿项目的大部分股权，该项目已经达到 325 万磅的推断资源量，成为该新成古水系的首位。

MINDAX LIMITED

Current Projects November 2011

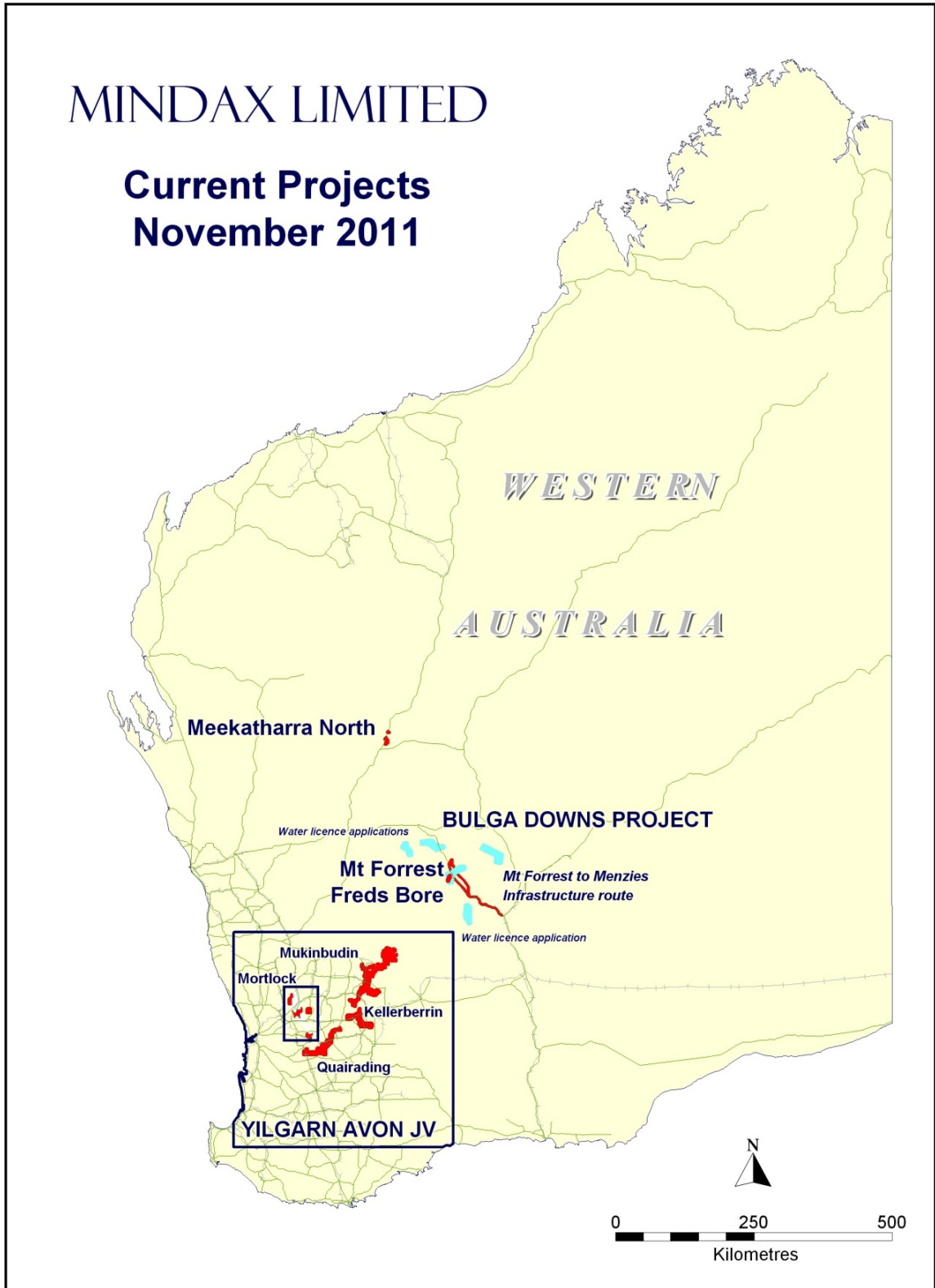


图 1: Mindax 项目位置

伊尔干铁矿(YilgIron)有限公司 - 弗里斯特山(Mt Forrest)项目

弗里斯特山(Mt Forrest)项目百分之百为 Mindax 有限公司通过其子公司伊尔干铁矿(YilgIron)有限公司所有, 该项目包含七个铁矿采矿权。弗里斯特山(Mt Forrest)距离门齐斯(Menzies)向南行的铁路 170 公里, 距离埃斯佩兰斯(Esperance)港口 770 公里。

Mindax 已经找到并建立了重大的有益磁铁矿和直接装运铁矿库存。商务案例研究表明可以成功生产, 而且已经开始进行可行性研究, 以确定其生存能力。正在进行提高资源状态、采矿程序、加工和运输方面的工作。现今的工作重心是目标于 2013 年底, 能在含铁丰富的表层上建立直接装运铁矿营运, 以生成早期现金流。

现今近地表的针铁矿 - 赤铁矿 - 假像赤铁矿 - 磁铁矿资源量为 **1900 万吨, 含铁量 42.3%**(630 万吨符合澳大利亚联合矿石储量委员会标准预示等级, 含铁量 44.7%; 1270 万吨符合澳大利亚联合矿石储量委员会标准推断等级, 含铁量 41.1% - 未设边界品位)。Mindax 设置的额外勘探目标为 **1500 万吨到 3000 万吨的 42-58% Fe**(勘探目标的本质指潜在的数量和品位实际上是概念性的, 不具有足够的勘探确定矿产资源, 而且不确定进一步的勘探是否能够探知矿产资源。)

自 2009 年 12 月开始至今天的钻探包括了 318 个孔总长度 30,021.8 米的钻探。

最近的钻探确定了低磷可直接装运品位物质(>55% Fe, 0.06% P)存在于广阔的磁铁矿资源的表层土附近。Mindax 的冶金推断表明, 控制该物质只需要经过简单的选矿步骤。资源划定的工作靶区将在新近可进入的划定针铁矿物质地区, 以及高品位(>45% Fe)磁铁矿化的标准投射区。

现今的原生磁铁矿资源量为 **14.3 亿吨, 含铁量 31.5%**(8,290 万吨符合澳大利亚联合矿石储量委员会标准预示等级, 含铁量 32.4%; 13 亿 4,220 万吨符合澳大利亚联合矿石储量委员会标准推断等级, 含铁量 31.5%)。从详尽的戴维斯试管回收分析(DTR)所得按重量计算的回收率为 35-40%, 而铁精粉品位为 66-70% Fe, 2.5-7% SiO₂(标准 40 微米粒度)。找到的品位高于 50% Fe 的原生磁铁矿与高副产物细片状赤铁矿共生。

弗里斯特山(Mt Forrest)铁矿库存量从表层直接装运送料到最终的高品位磁铁精矿产品(球团和精粉), 有潜力提供三十(30)年的钢坯。现今的焦点是开发低磷直接装运矿石出口操作, 以生成重要的初期现金流, 改善之后的磁铁矿营运经济效果。

除了资源划定工作以外, 公司已经申请了各种许可, 以为未来的营运鉴定水资源, 连接管道输送设施到位于现今通往埃斯佩兰斯(Esperance)铁路联络线上的门齐斯(Menzies)。这些许可的初步设计和水文研究已经开始。已经从矿化资源中取得岩芯做测试、设计记录和岩理研究。运输和电力问题也正在研究中。现矿山至港口已有无阻通道, 此通道为公开通路, 对新生的伊尔干铁矿省开发中项目非常有利。

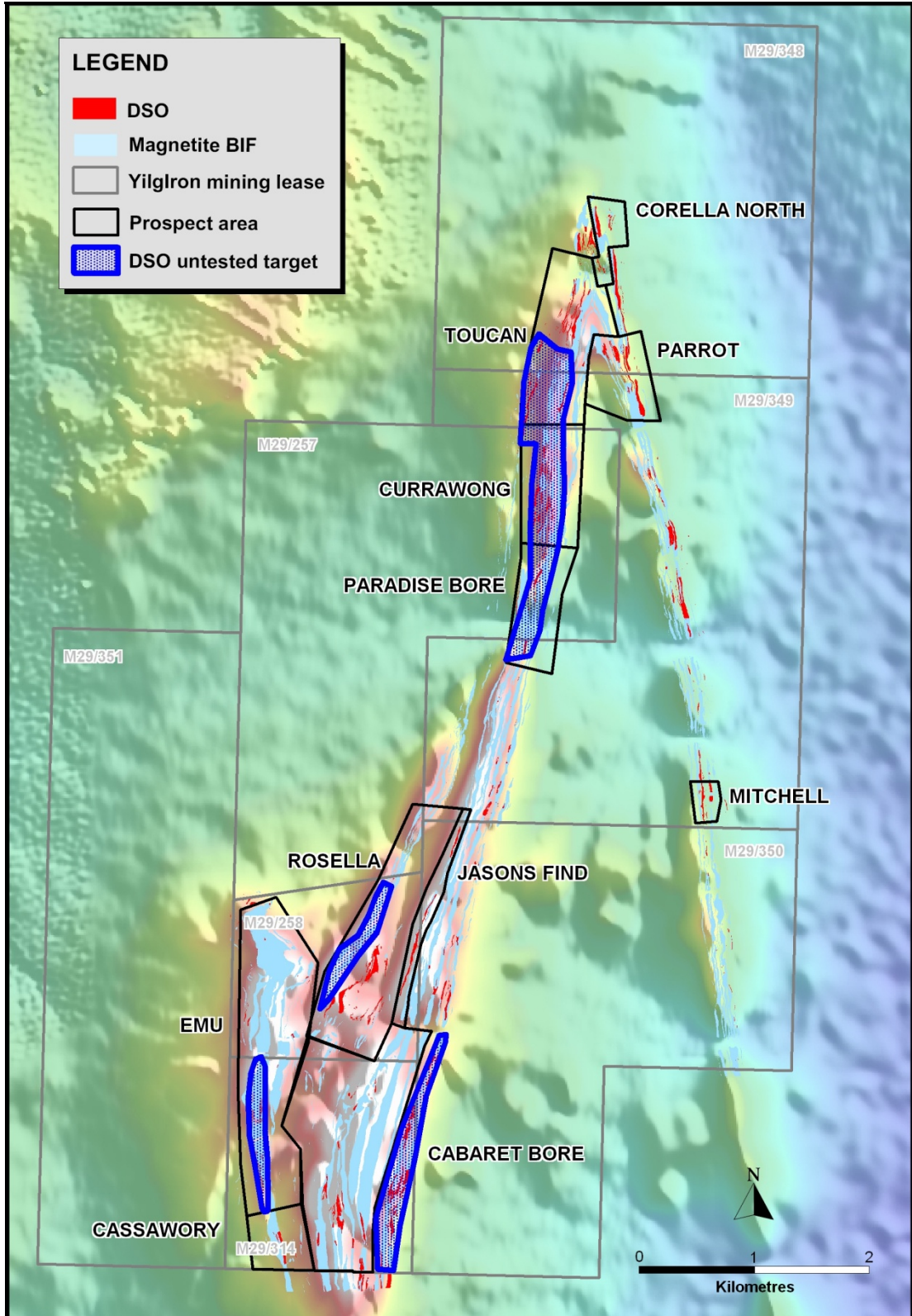


图 2: 弗里斯特山 (Mt Forrest) 项目区域

Mindax 通过持续的咨询并参与工作区域清理，与各文化和与环境有关团体保持着稳定和成功的关系。项目环境管理计划已经就绪，同时公司与环保部门人员保持着经常的联系。

弗里斯特山(Mt Forrest)项目本来是 Mindax 项目组合中的一个金矿项目，其中包括了位于天堂孔(Paradise Bore)的一个小型金矿资源。金矿地化异常配合交叉钻探勾画出沿着弗里斯特山褶皱西部分支 10 公里长的潜在勘探区。公司为配合铁矿计划，已同时进行铁矿钻探取样检测化验计划。该计划在 MFC0005 钻孔 64 米深度以下识别了 21 米厚含金 4.8 克/吨的重大区段。该金矿计划将扩展到经选择的钻孔，以此着眼于建立可观的金矿化，尤其是在将来铁矿坑预剥离过程中可能需要转移的金矿化。现今已经公认的对磁铁矿升级十分重要的铁构造包的大规模蚀变，可能与该金矿化有联系，因此为对该方面的调查提供进一步依据。

位于弗里斯特山(Mt Forrest)西南部约 30 公里的弗里德孔(Fred's Bore), 覆盖了一连串铁矿石山脊，之前一度被命名为攀汉都(Panhandle)探矿区，再度为伊尔干铁矿公司(YilgIron)获取。该区域的潜在直接装运矿石矿化潜力在弗里斯特山(Mt Forrest)所得地质特征见识的启迪下，正被重新评估。之前的表层采样结果表明该区有达含铁 64.8% 的矿石。

古河道铀矿项目-伊尔干-埃文(Yilgarn-Avon)合作公司

伊尔干-埃文(Yilgarn-Avon)项目是由 Mindax 的全资子公司 Mindax 能源有限公司(Mindax Energy Pty Ltd) 和合作伙伴 Quasar 资源有限公司以 75:25 比例共同拥有的项目。Quasar 资源有限公司是 Heathgate 资源有限公司的一家隶属公司，而 Heathgate 资源有限公司具有世界领先的环保低成本原地回收铀萃取技术。Mindax 是伊尔干 - 埃文合作公司(YAJV)的管理者。

该项目基于伊尔干古河域系统上游源头非常高的水中铀值。该区的铀被认为是从广阔长英片麻岩与酸性侵入岩派生出来的，这些岩石有的含有非常高的原生铀。这些水域正下移到一个由比较近代的始新世-上新世时期中形成的古河道系统。

该项目以对河道的钻探检测铀资源和开发地质形态的方式，扩展到古河道中约 300 公里的区域。

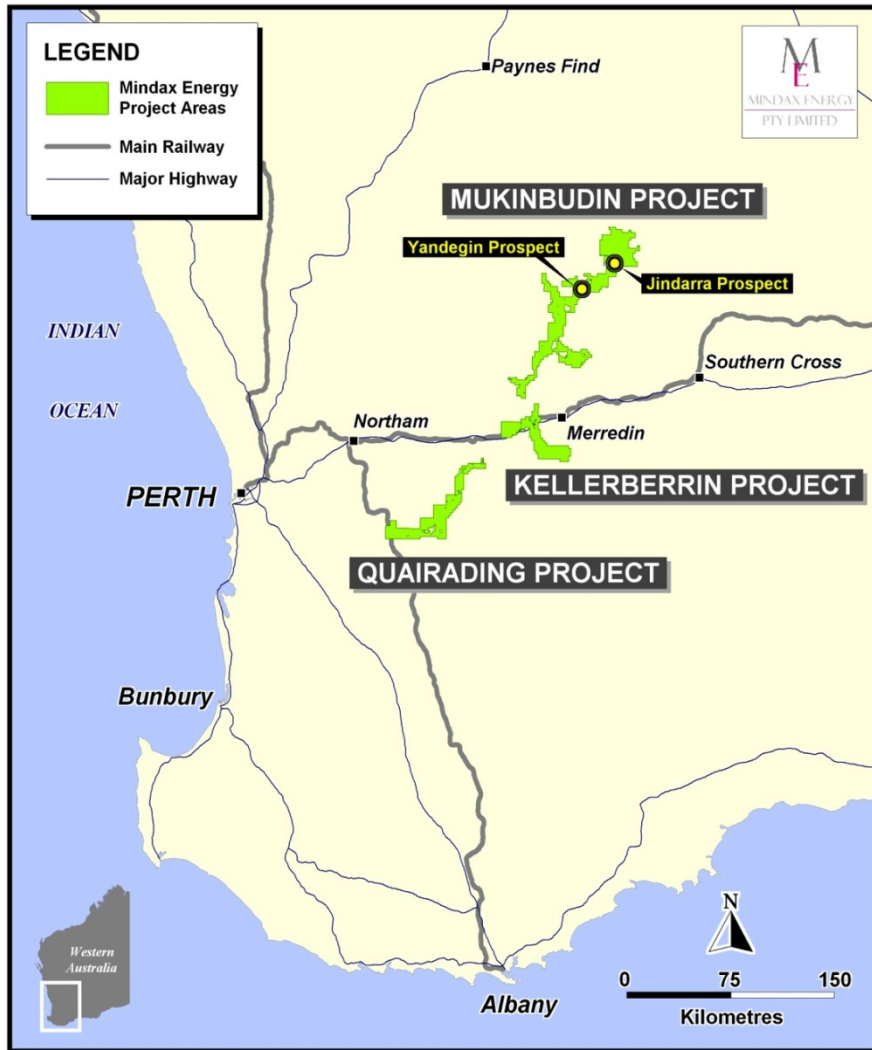


图 3：伊尔干-埃文合作(YAJV)项目位置

我们继续获得对河道复杂情况和主河道在地质时期发展的进一步理解认识。这些工作让我们可以更合于策略地为跟进的钻探而标靶。

位于珀斯东北部 300 公里的穆金布丁(Mukinbudin) 的钻探计划表明了其前卷式沉积铀矿化，在两个位置的交叉钻探结果探有 0.2% U_3O_8 。2009 年在金德拉(Jindarra)探矿区发现的异常矿化地带现已延展到沿着古河道 5 公里的区域中。矿化层位发生于三个水平。60 米长的区域显露出 1000 多米长，宽达 300 米的独特连贯延伸矿化。矿化厚度到 1 到 5 米含铀 > 百万分之 100。该地带的最高值为一个 5 米区段中 1 米含铀百万分之 1270，该区段的平均铀含量为百万分之 518。

炎迪晋(Yandeggin)探矿区位于金德拉(Jindarra)下游 35 公里，是在 2010 年 9 月发现的。扩展了探索钻孔 YAA0269(1 米 @ 0.63% U_3O_8)和 YAA0270 (4 米 @ 0.07% U_3O_8 包括 1 米 @ 0.24% U_3O_8)，以勾画出铀异常的足迹，其走向为 4.2 公里长(敞开上游)，宽度为 0.7 公里，厚度达 18 米(图 3)。

Optiro 有限公司估计过穆金布丁(Mukinbudin)项目的铀矿化资源量为 320 万磅，含 0.02% U_3O_8 ，使用百万分之 100 的 U_3O_8 边界品位。此资源为符合 2004 年澳大利亚联合矿石储量委

员会标准推断等级资源。现今的矿产概算包括金德拉(Jindarra)探矿区的 110 万磅 0.03% U_3O_8 和炎迪晋(Yandegin)探矿区的 210 万磅 0.02% U_3O_8 。这是在西澳州小麦生长带(Wheatbelt)中的探矿区铀矿资源的首次估算，也是伊尔干-埃文合作公司(YAJV)开始建造高磅数铀库存量的一个优越的起始点。应该注意的一点是，金德拉(Jindarra)和炎迪晋(Yandegin)这两个探矿区的‘上游’都未被封闭。下表 1 表明了 Optiro 公司所作的矿产资源量估计。表 2 和表 3 列出了金德拉(Jindarra)和和炎迪晋(Yandegin)在采用不同边界品位计算的资源量明细表。

表1

边界品位为百万分之100 U_3O_8 的探矿区资源量

注：由于采取数字舍入，总计可能有偏差 (Optiro公司)

探矿区	等级	百万吨	金属吨	品位百分比	品位百万分比	百万磅
金德拉	推断	1.86	500	0.03	273	1.12
炎迪晋	推断	4.36	950	0.02	221	2.12
总计	推断	6.22	1,450	0.02	237	3.25

表2

以不同边界品位计算的金德拉(Jindarra)资源量

注：由于采取数字舍入，总计可能有偏差 (Optiro公司)

边界品位 百万分	百万吨	金属吨	品位百分比	品位百万分比	百万磅
100	1.86	500	0.03	273	1.12
200	0.77	350	0.05	454	0.77
300	0.31	250	0.08	765	0.52

表3

以不同边界品位计算的炎迪晋(Yandegin)资源量

注：由于采取数字舍入，总计可能有偏差 (Optiro公司)

边界品位 百万分	百万吨	金属吨	品位百分比	品位百万分比	百万磅
100	4.36	950	0.02	221	2.12
200	1.88	600	0.03	321	1.33
300	0.96	400	0.04	402	0.85

这些探矿区预示其铀矿化与南澳州贝弗利 Beverley 矿藏个别相似类型透镜体尺寸相似。金德拉(Jindarra)和炎迪晋(Yandegin)的进一步计划是进行更详细的开发，以求增建资源量。

这些发现横贯整个古河道系统，使指导其工程计划的勘探模式更有把握。两个主要区域中铀矿化的相似性暗示着矿体的形成过程横贯整个古河道系统，使得其余未被勘探区域的前景非常乐观。

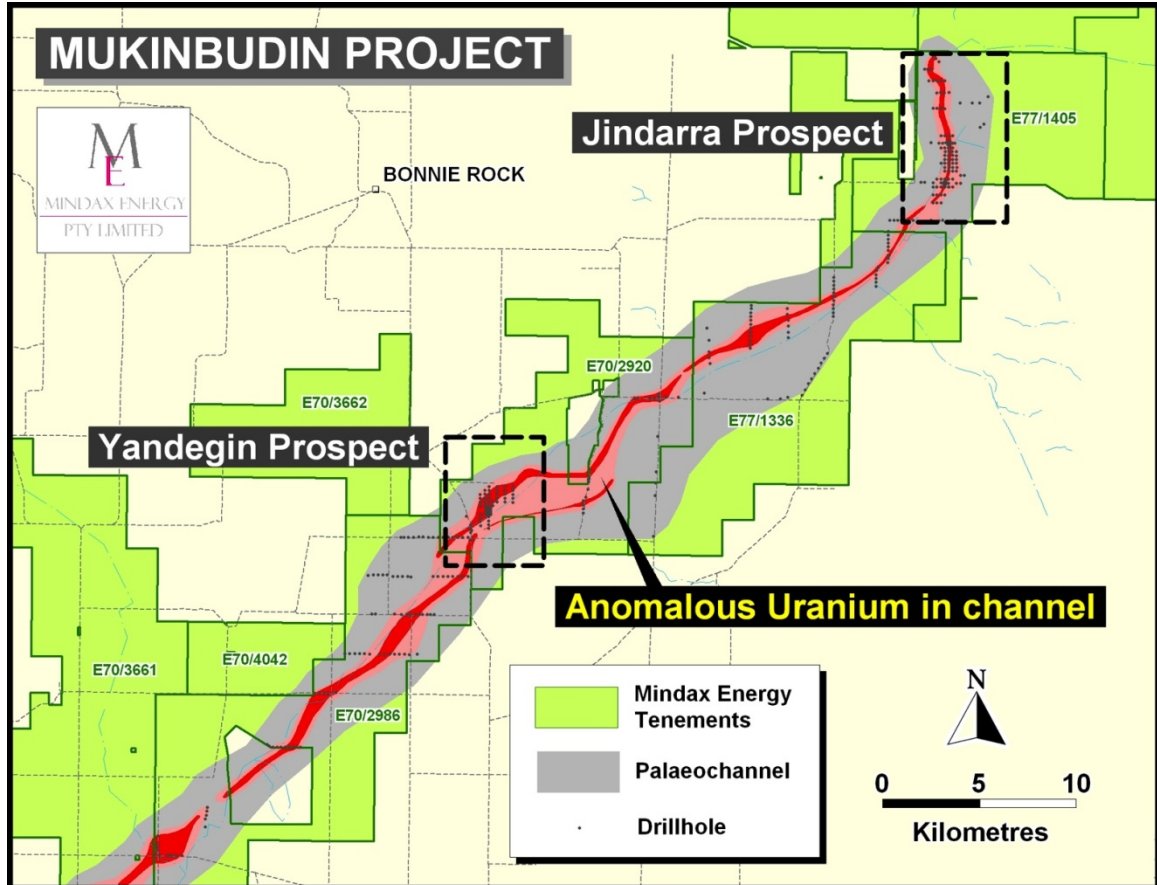


图 4: 穆金布丁(Mukinbudin)项目 - 探矿区位置



图 5: 伊尔干-埃文合作项目(YAJV)小麦生长带(Wheatbelt)钻探操作

穆金布丁(Mukinbudin)项目现已完成的钻探加上两个矿化探矿区的成功识别, 为设计穆金布丁(Mukinbudin)项目的概念勘探目标(CET**)提供了依据。该概念勘探目标设置为:1000 到 2500 万磅的 0.05% - 0.15% U_3O_8 。

****概念勘探目标(CET):**

勘探目标的本质指潜在的数量和品位实际上是概念性的, 不具有足够的勘探确定矿产资源, 而且不确定进一步的勘探是否能够探知矿产资源。

设计该勘探目标的目的是精确地确定该项目是否具有成功采矿项目所需的矿化和经济参数(磅数和品位)的实际可行潜力。现对科勒巴芸(Kellerberrin)项目或凯拉丁(Quairading)项目的所知仍然不足够将其列入此概念勘探目标。目标矿藏类型是以砂岩为基质的铀矿化。

其它项目 – 莫特洛克(Mortlock), 米卡瑟拉(Meekatharra)

莫特洛克(Mortlock)项目包括了乌拉芸(Ularring)项目, YAJV 从 Sipa 勘探有限公司和 Centre Forest-Southern Brook (CFSB) (为 YAJV 全资子公司)公司获取了该项目的 80% 股权。这些矿权覆盖了之前 Sipa 公司识别的铜-金矿化。已从航空电磁勘测、地质、地球化学和地球物理学地区性分析得出许多需要跟进的靶区。

Centre Forest-Southern Brook (CFSB)公司的矿化特点是高铜表面地球化学覆盖在低金铜矿化(25 米深含金 0.47 克/吨, 含铜 0.18%)位于原生地带。

经过该矿化以东已完成的钻探工作以及穿越航空电导靶区, 在覆盖在基底之上的表岩层中识别了显著的铜异常覆盖层(大于百万分之 1000 的铜)。

一项地面电磁程序进一步详细描绘了这些由航空电磁反应确定的 3 个钻探靶区。这些钻探并没有触及基底矿化, 而且仍然无法解释表岩层铜异常。计划作进一步的工作。

莫特洛克项目区的其它地方具有更多需要测试的靶区, 它们位于外丁路(Wilding Road) (铁), 尖拿科栢(Jennacubine) (贱金属)和巴里巴里溪流(Balley Balley Brook) (贱金属、金)。

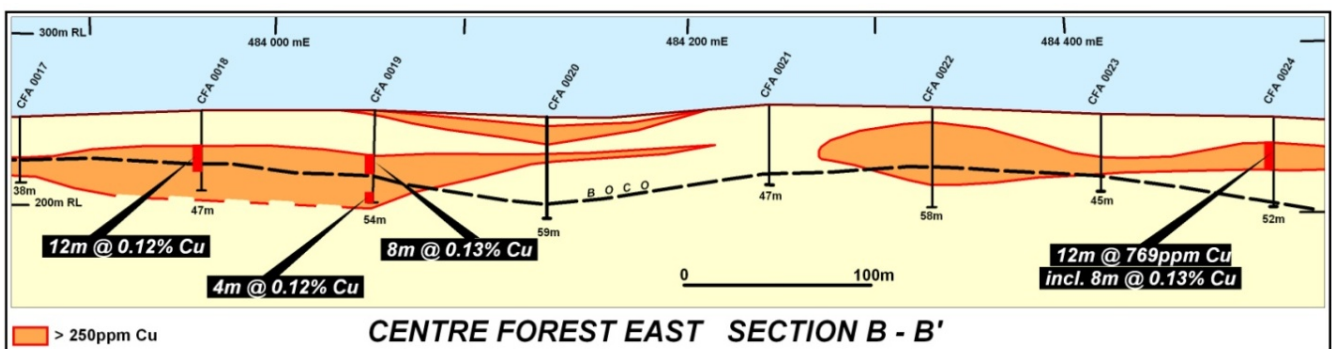


图 6: 典型表层土铜覆盖横截面

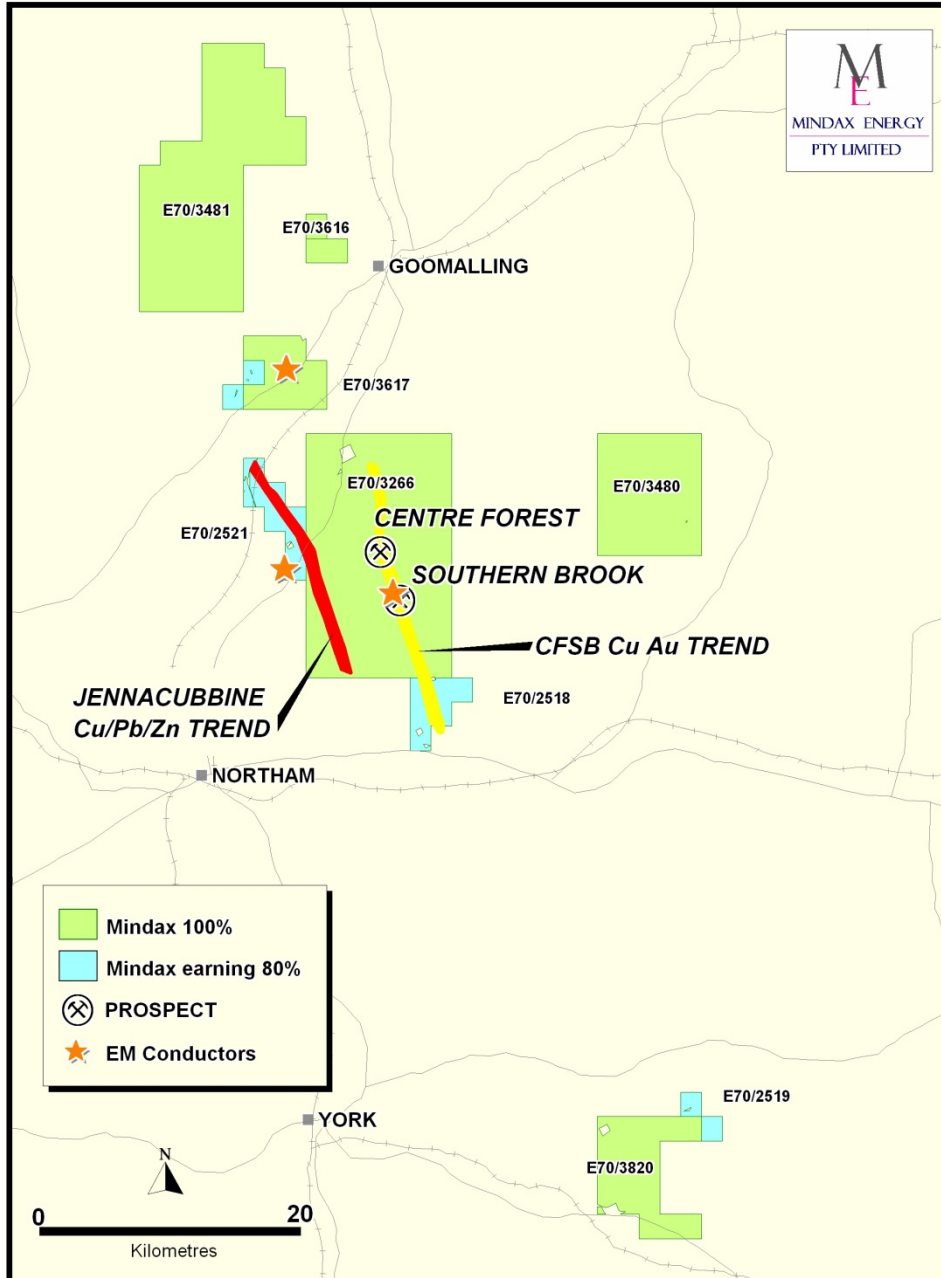


图 7: 莫特洛克 (Mortlock) 项目

米卡瑟拉(Meekatharra)北部金矿项目沿着著名的爱尔兰平场(Paddy's Flat field)的走向而生，该平场曾经在其断裂丛生的高品位矿脉中产金 250 万盎司。控制爱尔兰平场(Paddy's Flat)矿藏的构造可以追溯到整个米卡瑟拉(Meekatharra)北部项目区域的广阔浅层覆盖面。Mindax 对构造位置的测试一直交插着爱尔兰平场(Paddy's Flat)式的蚀变及小型矿化，可是仍然难以分辨持续的走向。但是测试结果对进一步勘探有着积极影响。

在过往一年中，位于邻近我们的北部项目边界安迪坑(Andy Well)的 Doray 矿产公司，发现了非常高品位的威尔伯(Wilbur)矿脉，现夸耀其库存量达 174,000 盎司。报告指出该矿化控制在向西南的狭窄断层带。这些构造可以追溯到整个米卡瑟拉(Meekatharra)北部项目区域向南加深的广阔覆盖面。这些构造是我们未来的勘探目标。

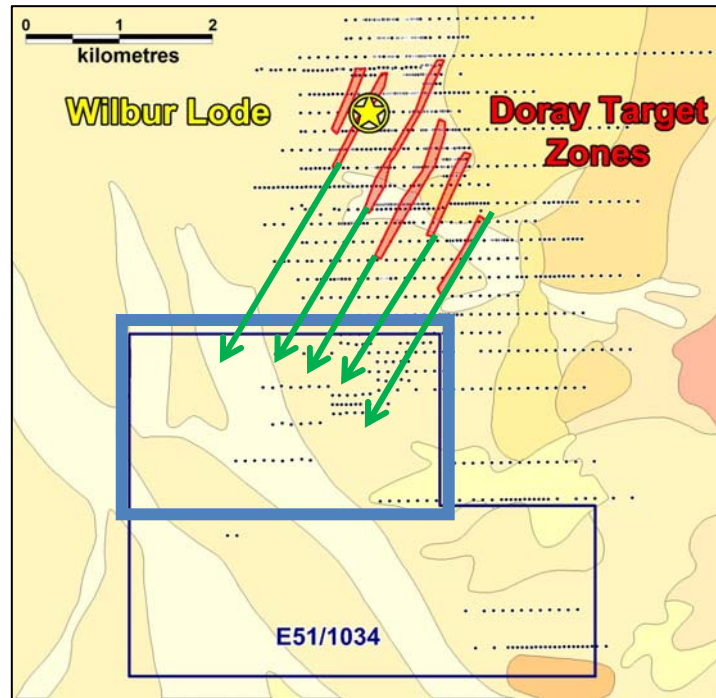


图 8: 米卡瑟拉 (Meekatharra) 北部

此致,

格雷戈里·约翰·布罗摩里
常务董事

此材料中关于勘探结果和矿产资源的信息是由格雷戈里·约翰·布罗摩里先生编撰的，布罗摩里先生是澳大利亚采矿和冶金协会的会员，报告中列有其五年多的行业经验。

布罗摩里先生是公司的全职雇员，他对相关的矿化类型和矿藏种类具有充足的经验，所从事的活动符合 2004 年版本的“澳亚报告勘探结果、矿物资源和矿石储量标准”的合格人士要求。布罗摩里先生同意该报告以现用的形式和语境引用他所提供的信息。